

Концепция развития Центра инноваций социальной сферы Ленинградской области на период 2023-2026 г.г.



Ленинградская область, г. Выборг, ул. Некрасова, 37;



г. Санкт-Петербург, пр. Энергетиков, дом 3 А.

1. Общие положения

Центр инноваций социальной сферы (далее – ЦИСС) входит в экосистему государственной поддержки «Мой бизнес». Деятельность ЦИСС регламентируется разделом 4.3.3. Приказа Министерства экономического развития РФ от 26 марта 2021 г. № 142. Проект ЦИСС реализуется в рамках Национального проекта «Малое и среднее предпринимательство и поддержка индивидуальной предпринимательской инициативы».

Центр инноваций социальной сферы (далее – ЦИСС) является структурным подразделением Фонда «Фонд» поддержки предпринимательства и промышленности Ленинградской области, микрокредитная компания». Фонд - единый орган управления организациями, образующими инфраструктуру поддержки субъектов МСП Ленинградской области. Фонд «Фонд поддержки предпринимательства и промышленности Ленинградской области, микрокредитная компания» создан в соответствии с Распоряжением Губернатора Ленинградской области № 415-р от 06 августа 2018 года.

Миссия ЦИСС - создание условий для устойчивого функционирования и развития субъектов социального предпринимательства, увеличение их вклада в решение задач социально-экономического развития Ленинградской области.

Настоящая Концепция разработана с учетом требований действующего законодательства, а именно:

- Федерального закона от 24.07.2007 № 209-ФЗ «О развитии малого и среднего предпринимательства в Российской Федерации» (далее – Федеральный закон № 209-ФЗ);
- Приказа Министерства экономического развития РФ от 26 марта 2021 г. № 142 (далее — Приказ № 142);
- Приказа Министерства экономического развития РФ от 29 ноября 2019 №773 (далее — Приказ № 773);
- Приказа Комитета по развитию малого, среднего бизнеса и потребительского рынка Ленинградской области от 08 декабря 2022 года №29-П (далее Приказ №29-П) «О порядке разработки и утверждения Административного регламента предоставления на территории Ленинградской области государственной услуги «Признание субъекта малого и среднего предпринимательства социальным предприятием».

Термины и определения:

Социальное предпринимательство – предпринимательская деятельность, направленная на достижение общественно полезных целей, способствующая решению социальных проблем граждан и общества и осуществляемая в соответствии с условиями, предусмотренными частью 1 статьи 24.1 ФЗ № 245 от 26.07.2019 г.

Социальный предприниматель – субъект малого и среднего предпринимательства (далее – субъект МСП), осуществляющий предпринимательскую деятельность, направленную на достижение общественно полезных целей, способствующую решению социальных проблем граждан и общества в соответствии с условиями, предусмотренными частью 1 статьи 24.1 Федерального закона № 209-ФЗ.

Социальное предприятие – субъект малого или среднего предпринимательства, осуществляющий деятельность в сфере социального предпринимательства.

Социальное воздействие – целевая нацеленность на решение или смягчение существующих социальных проблем с устойчивыми позитивными измеримыми социальными результатами.

Инновационность – применение новых, уникальных подходов, позволяющих увеличить социальное воздействие.

ЦИСС – Центр инноваций социальной сферы, структурное подразделение Фонда «Фонд поддержки предпринимательства и промышленности Ленинградской области, микрокредитная компания».

Целью разработки Концепции является определение среднесрочных стратегических направлений, механизмов реализации, целей и приоритетов развития ЦИСС, услуг, оказываемых на площадке Фонда «Фонд поддержки предпринимательства и промышленности Ленинградской области, микрокредитная компания» в Ленинградской области на период 2023 - 2026 г.г.

Концепция ЦИСС включает цели и задачи Центра, предпосылки создания, специализацию и направления деятельности, систему управления, перечень, объем предоставляемых услуг и их стоимость, а также обоснование спроса на услуги ЦИСС со стороны субъектов малого и среднего предпринимательства.

2. Цели и задачи Центра инноваций социальной сферы в Ленинградской области

Стратегической целью Центра инноваций социальной сферы является увеличение доли социального бизнеса в отраслях социальной сферы Ленинградской области, а также увеличение доли занятых граждан из числа социально уязвимых категорий.

Основной целью развития ЦИСС является увеличение объемов поддержки субъектов МСП, осуществляющих деятельность в сфере социального предпринимательства, что потенциально способно увеличить среднесписочную численность сотрудников СМСП, получивших поддержку.

Для достижения поставленных целей ЦИСС необходимо выполнить следующие задачи:

1) осуществление продвижения информации о социальном предпринимательстве и об услугах ЦИСС, в том числе услугах, предоставляемых на базе многофункциональных центров для бизнеса и центров оказания услуг, в средствах массовой информации, включая телевидение, радио, печать, наружную рекламу, информационно-телекоммуникационную сеть «Интернет»;

2) участие в определении приоритетных направлений развития социального предпринимательства на уровне субъекта Российской Федерации;

3) предоставление субъектам малого и среднего предпринимательства, а также физическим лицам, заинтересованным в начале осуществления деятельности в области социального предпринимательства, услуг и консультаций, в том числе посредством

привлечения на договорной основе специализированных организаций, квалифицированных специалистов, а также организации взаимодействия с помощниками (менторами, наставниками) из числа успешных предпринимателей и лидеров социальных проектов;

4) ведение учета обращений в ЦИСС;

5) проведение обучающих и просветительских мероприятий для субъектов малого и среднего предпринимательства, а также физических лиц, заинтересованных в начале осуществления деятельности в области социального предпринимательства, по вопросам осуществления деятельности в области социального предпринимательства в форме обучающих программ, семинаров, мастер-классов, тренингов, деловых игр;

6) организация обучения и повышения квалификации сотрудников ЦИСС;

7) сбор, обобщение и распространение информации о социальных проектах и инвестиционных потребностях субъектов малого и среднего предпринимательства, осуществляющих деятельность в области социального предпринимательства;

8) обеспечение функционирования специального раздела ЦИСС на сайте <https://813.ru/> Фонда «Фонд поддержки предпринимательства и промышленности Ленинградской области, микрокредитная компания», ведение учетных записей (аккаунтов) в информационно-телекоммуникационной сети «Интернет», направленных на информирование субъектов малого и среднего предпринимательства об оказываемых услугах и видах поддержки;

9) организация проведения в субъекте Российской Федерации на ежегодной основе регионального этапа Всероссийского конкурса проектов в области социального предпринимательства «Лучший социальный проект года»;

10) осуществление мониторинга деятельности субъектов малого и среднего предпринимательства, которым предоставлены комплексные услуги ЦИСС.

В рамках деятельности ЦИСС предполагается:

1. Выстраивание постоянно действующей системы инфраструктуры поддержки социально-ориентированного бизнеса, формирование сообщества социальных предпринимателей.

2. Организация комплексного и квалифицированного сопровождения СМСП на различных этапах их развития, в том числе предоставление адресной методической, информационно-аналитической, консультационной, образовательной, правовой поддержки.

3. Повышение уровня информированности и правового сознания предпринимателей и населения региона в сфере социального предпринимательства.

3. Предпосылки

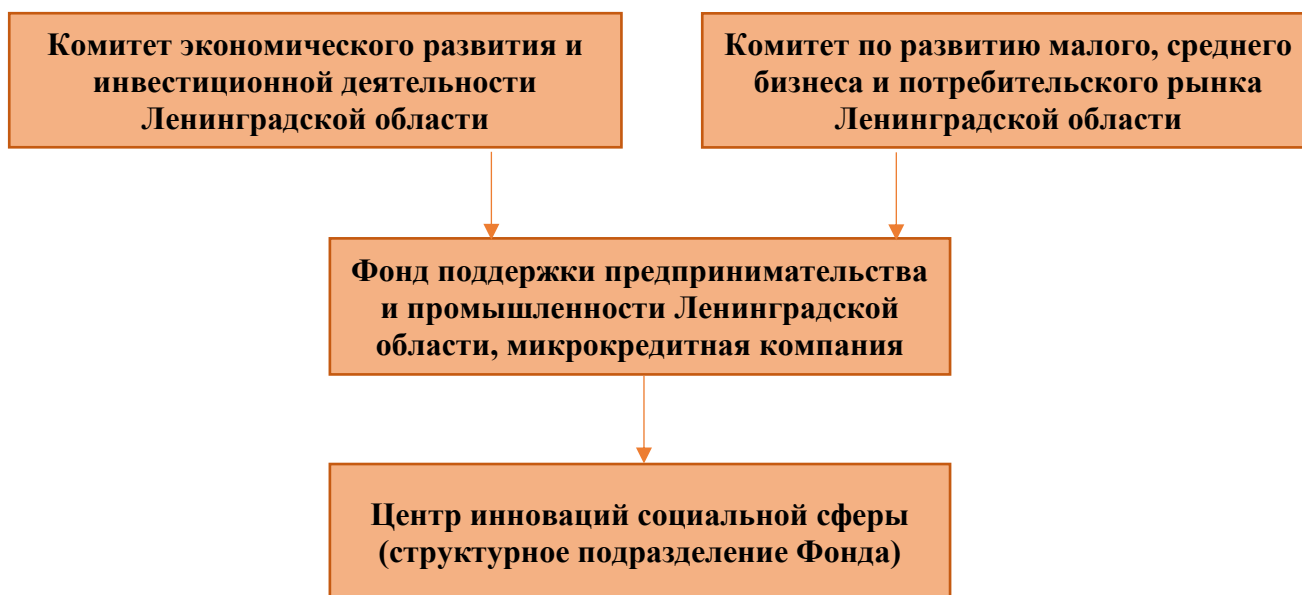
В последние годы социальное предпринимательство развивается во многих странах, поскольку оно эффективно решает общественные проблемы, сочетая социальные и рыночные методы.

Поддержка социального предпринимательства предусмотрена Стратегией развития малого и среднего предпринимательства на период до 2030 года, утвержденной распоряжением Правительства Российской Федерации от 2 июня 2016 г. № 1083-р, и Федеральным законом от 24 июля 2007 г. № 209-ФЗ «О развитии малого и среднего предпринимательства Российской Федерации».

В рамках реализации Стратегии предполагается реализация дополнительных мер поддержки малых и средних предприятий в области социального предпринимательства, в том числе создание и развитие специализированных организаций инфраструктуры поддержки в субъектах Российской Федерации, предоставление субсидий на реализацию проектов в области социального предпринимательства, меры по популяризации такой деятельности. В условиях существующей экономической ситуации, социальное предпринимательство призвано стать инструментом адаптации населения к изменяющимся жизненным реалиям.

Центр инноваций социальной сферы Ленинградской области был создан в качестве структурного подразделения Фонда «Фонд поддержки предпринимательства и промышленности Ленинградской области, микрокредитная компания» на основании распоряжения Правительства Ленинградской области от 06.08.2018 №415-р «О создании некоммерческой организации «Фонд поддержки предпринимательства и промышленности Ленинградской области, микрокредитная компания» в рамках государственной программы Ленинградской области «Стимулирование экономической активности Ленинградской области».

Рис.1. Система управления

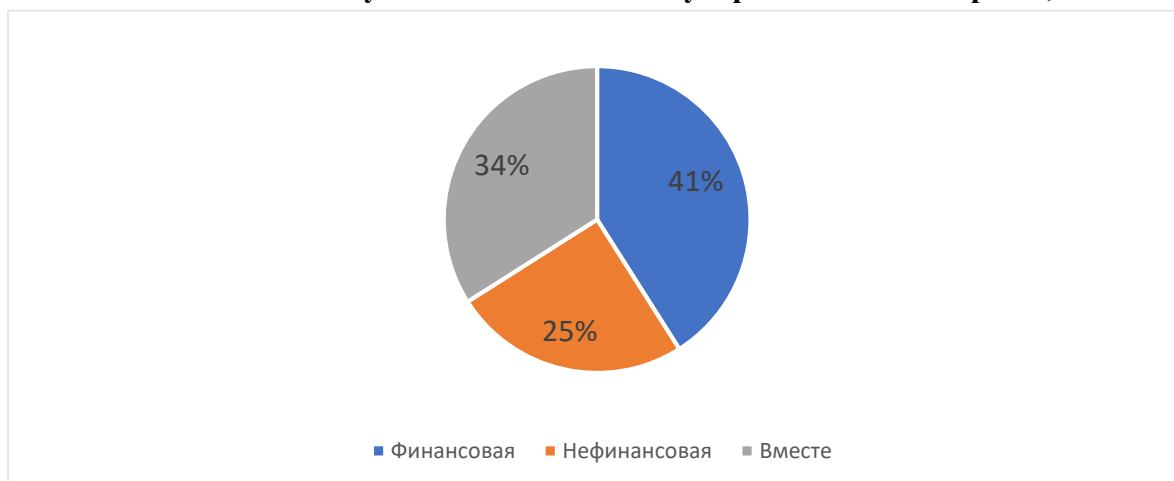


Создание новой инновационной инфраструктуры в Ленинградской области способствовало усовершенствованию имеющихся видов поддержки социального предпринимательства и созданию на территории региона действенной системы мер, направленной на решение социальных проблем, росту качества социальных услуг на региональном уровне и повышению эффективности организаций, работающих в социальной сфере. В качестве социально-экономического эффекта от деятельности ЦИСС можно отметить уменьшение дефицита социальных услуг, содействие развитию занятости, создание новых рабочих мест, улучшение условий жизни граждан из социально уязвимых категорий населения.

В результате проведенного Центром инноваций социальной сферы в апреле 2023 г. исследования социального предпринимательства с целью определения факторов, влияющих на развитие социального предпринимательства в Ленинградской области, было выявлено следующее:

Большая часть социальных предприятий, принявших участие в исследовании, а именно 88% являются самоокупаемыми, а также 56 % социальных предприятий заявили, что их финансовые показатели являются устойчивыми. Из числа опрошенных социальных предприятий 81 % продемонстрировали до 20 % роста ежегодного дохода организации. 58 % социальных предприятий из числа принявших участие в исследовании являются масштабируемыми и тиражируемыми.

Рисунок 2. Оказанная государственная поддержка, по видам

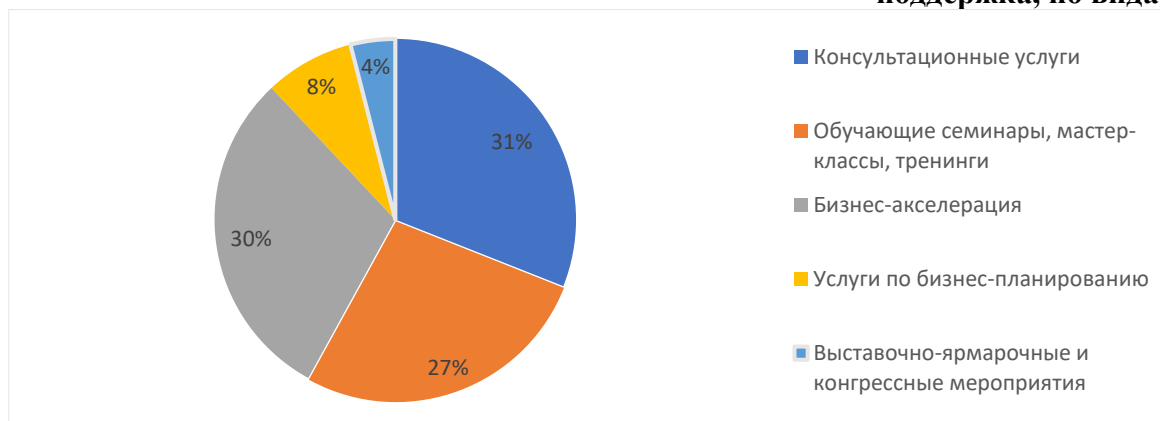


Источник: данные, полученные ЦИСС в результате исследования СП

Среди опрошенных социальных предприятий 34% получали как финансовую, так и нефинансовую государственную поддержку, 41% получили только финансовую, а 25% - нефинансовую государственную поддержку.

В качестве нефинансовой государственной поддержки социальные предприятия получили консультационные услуги (31%), посетили обучающие семинары, мастер-классы, тренинги и т.д. (27%), прошли бизнес-акселерацию (30%), получили услуги по бизнес-планированию (8%), а также приняли участие в выставочно-ярмарочных и конгрессных мероприятиях (4%).

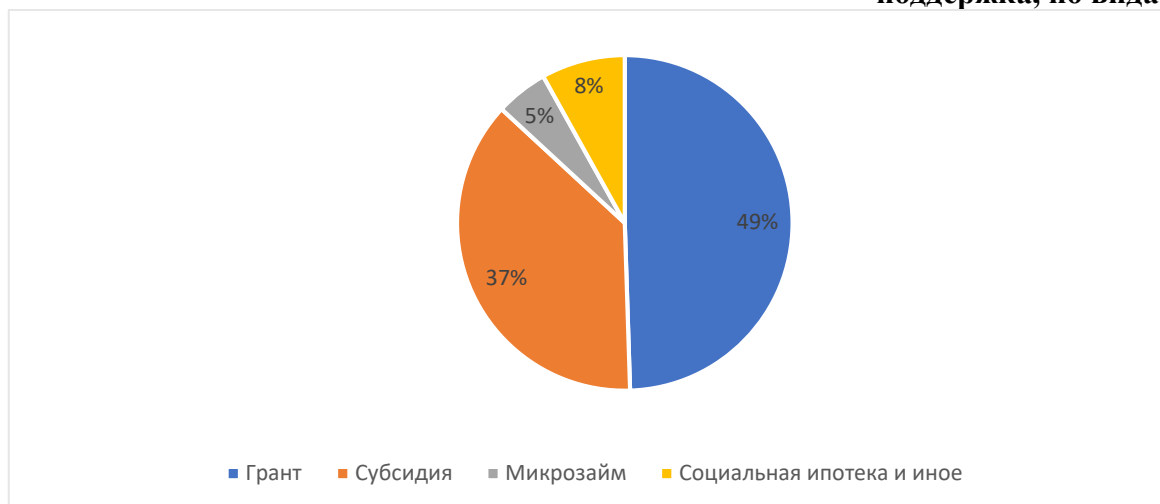
Рисунок 3. Оказанная нефинансовая государственная поддержка, по видам



Источник: данные, полученные ЦИСС в результате исследования СП

В качестве финансовой государственной поддержки социальные предприятия получили гранты (49%), субсидии (37%), микрозаймы (5%), социальную ипотеку и иное (8%).

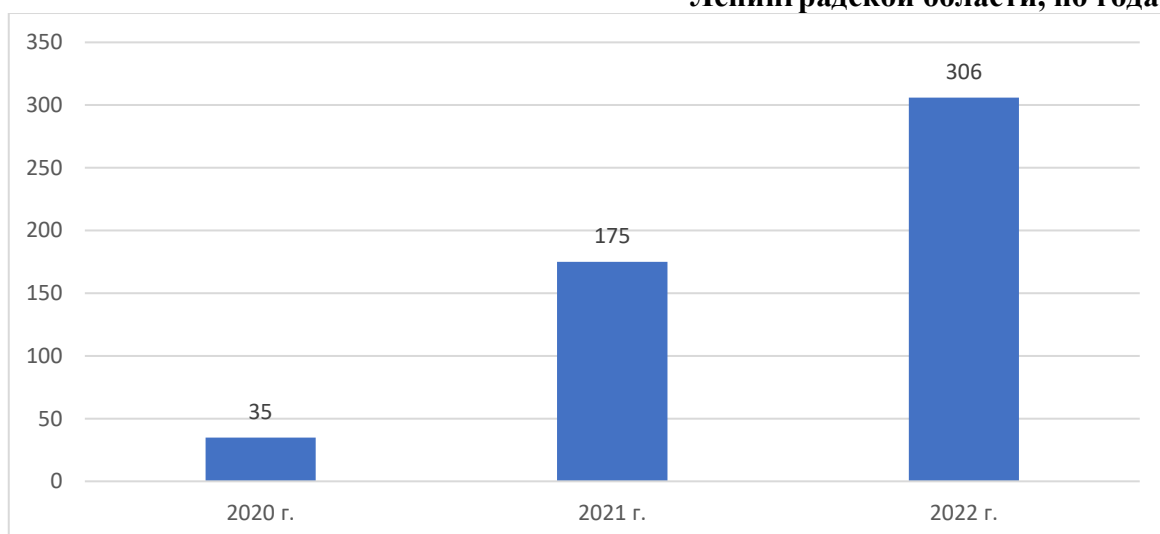
Рисунок 4. Оказанная финансовая государственная поддержка, по видам



Источник: данные, полученные ЦИСС в результате исследования СП

Согласно данным Единого реестра субъектов малого и среднего предпринимательства количество социальных предприятий и доля социального бизнеса среди субъектов малого и среднего предпринимательства на территории Ленинградской области поступательно увеличиваются с годами. По итогам 2020 г. в регионе насчитывалось 35 социальных предприятий. В 2021 году статус «социальное предприятие» получили 175 субъектов МСП, а в 2022 г. – 306. Соответственно увеличивается и доля социального бизнеса среди субъектов малого и среднего предпринимательства: в 2020 г. она составляла 0,05%, в 2021 г. – 0, 25%, а в 2022 г. – 0, 42%.

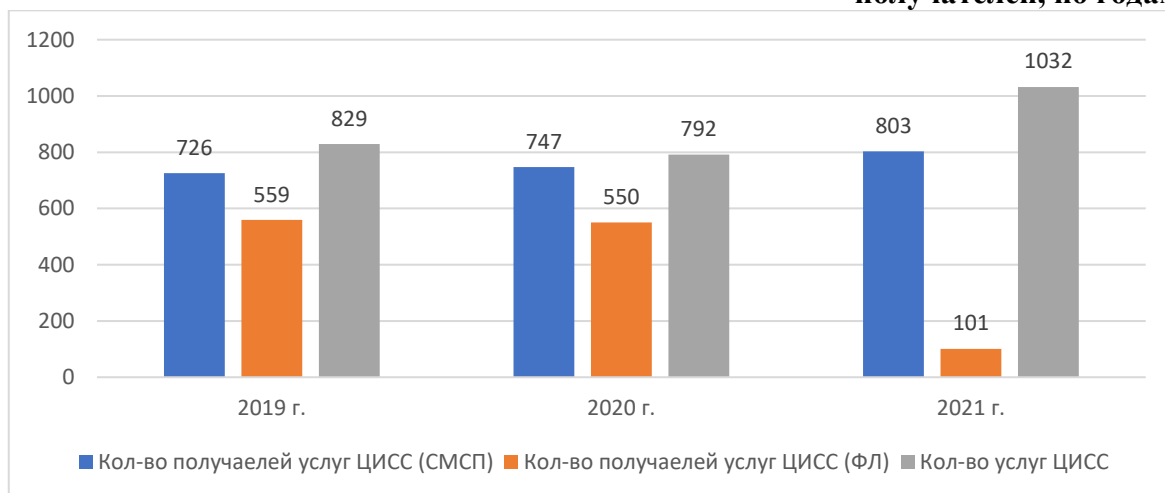
Рисунок 5. Количество социальных предприятий в Ленинградской области, по годам



Источник: Стратегия развития Фонда «Фонд поддержки предпринимательства и промышленности Ленинградской области, микрокредитная компания» на 2022 – 2024 гг.

Возросло также количество получателей услуг ЦИСС. К примеру, в 2019 г. насчитывалось 726 получателей услуг – субъектов МСП и 559 получателей услуг – физических лиц в 2020 г. – 747 и 550 соответственно, а в 2021 г. 803 субъекта МСП и 101 физическое лицо получили услуги ЦИСС. Количество услуг, предоставляемых ЦИСС, также выросло в период с 2019 по 2021 гг., а именно с 829 до 1032.

Рисунок 6. Количество услуг ЦИСС и их получателей, по годам



Источник: Стратегия развития Фонда «Фонд поддержки предпринимательства и промышленности Ленинградской области, микрокредитная компания» на 2022 – 2024 гг.

Ретроспективные данные свидетельствуют о том, что доля социального бизнеса из числа субъектов малого и среднего предпринимательства постепенно увеличивается, более того, прослеживается четкая тенденция к увеличению количества социальных предприятий на территории Ленинградской области в связи с социально-экономическими факторами, влияющими на развитие социального предпринимательства в регионе и обуславливающими спрос среди населения на услуги, товары и работы, предоставляемыми такими предприятиями. Таким образом, спрос среди социальных предприятий, а также субъектов МСП, желающих стать таковыми, на услуги Центра инноваций социальной сферы также имеет явную тенденцию к увеличению в среднесрочной перспективе.

4. Специализация

Целевой аудиторией ЦИСС являются субъекты малого и среднего предпринимательства, осуществляющие деятельность в сфере социального предпринимательства, в том числе признанные социальными предприятиями, а также субъекты малого и среднего предпринимательства, зарегистрированные на территории Ленинградской области, и физические лица, заинтересованные в начале осуществления деятельности в области социального предпринимательства.

Для социально ориентированных компаний и некоммерческих организаций, ЦИСС является бизнес-платформой, где они могут удовлетворить свои потребности по погружению в среду, оперативно разобраться в возможностях существующей поддержки и алгоритмах ее получения, найти партнеров и инвесторов.

В соответствии со статьей 24.1. «Поддержка субъектов малого и среднего предпринимательства, осуществляющих деятельность в сфере социального предпринимательства» (введена ФЗ от 26.07.2019 № 245-ФЗ) ФЗ от 24.07.2007 № 209-ФЗ (ред. от 02.07.2021) «О развитии малого и среднего предпринимательства в Российской Федерации» (далее – № 209-ФЗ от 24.07.2007), под субъектами социального предпринимательства понимаются субъекты малого и среднего предпринимательства, осуществляющие социально ориентированную деятельность, направленную на достижение общественно-полезных целей, улучшение условий жизнедеятельности граждан и (или) расширение его возможностей самостоятельно обеспечивать свои основные жизненные потребности, а также на обеспечение занятости, оказание поддержки инвалидам, гражданам пожилого возраста и лицам, находящимся в трудной жизненной ситуации. В частности, субъектами социального предпринимательства определены субъекты, соответствующие одному из критериев:

1) субъект малого или среднего предпринимательства обеспечивает занятость следующих категорий граждан при условии, что по итогам предыдущего календарного года среднесписочная численность лиц, относящихся к любой из таких категорий (одной или нескольким таким категориям), среди работников субъекта малого или среднего предпринимательства составляет не менее пятидесяти процентов (но не менее двух лиц, относящихся к таким категориям), а доля расходов на оплату труда лиц, относящихся к любой из таких категорий (одной или нескольким таким категориям), в расходах на оплату труда составляет не менее двадцати пяти процентов:

а) инвалиды и лица с ограниченными возможностями здоровья;

б) одинокие и (или) многодетные родители, воспитывающие несовершеннолетних детей, в том числе детей-инвалидов;

в) пенсионеры и граждане предпенсионного возраста (в течение пяти лет до наступления возраста, дающего право на страховую пенсию по старости, в том числе назначаемую досрочно);

г) выпускники детских домов в возрасте до двадцати трех лет;

д) лица, осужденные к лишению свободы (при условии наличия гражданско-правового договора субъекта малого или среднего предпринимательства с учреждением уголовно-исполнительной системы) и принудительным работам в период отбывания наказания, и лица, освобожденные из мест лишения свободы и имеющие неснятую или непогашенную судимость;

е) беженцы и вынужденные переселенцы;

ж) малоимущие граждане;

з) лица без определенного места жительства и занятий;

и) граждане, не указанные в подпунктах «а»-«з» пункта 1, части 1, статьи 24.1. № 209-ФЗ от 24.07.2007, признанные нуждающимися в социальном обслуживании;

2) субъект малого или среднего предпринимательства (за исключением субъекта малого или среднего предпринимательства, указанного в пункте 1, части 1, статьи 24.1. № 209-ФЗ от 24.07.2007 обеспечивает реализацию производимых гражданами из числа категорий,

указанных в пункте 1, части 1, статьи 24.1. № 209-ФЗ от 24.07.2007, товаров (работ, услуг). При этом доля доходов от осуществления такой деятельности по итогам предыдущего календарного года должна составлять не менее пятидесяти процентов в общем объеме доходов субъекта малого или среднего предпринимательства, а доля полученной субъектом малого или среднего предпринимательства чистой прибыли за предшествующий календарный год, направленная на осуществление такой деятельности в текущем календарном году, должна составлять не менее пятидесяти процентов от размера указанной прибыли (в случае наличия чистой прибыли за предшествующий календарный год);

3) субъект малого или среднего предпринимательства осуществляет деятельность по производству товаров (работ, услуг), предназначенных для граждан из числа категорий, указанных в пункте 1, части 1, статьи 24.1. № 209-ФЗ от 24.07.2007, в целях создания для них условий, позволяющих преодолеть или компенсировать ограничения их жизнедеятельности, а также возможностей участвовать наравне с другими гражданами в жизни общества при условии, что доля доходов от осуществления такой деятельности (видов такой деятельности) по итогам предыдущего календарного года составляет не менее пятидесяти процентов в общем объеме доходов субъекта малого или среднего предпринимательства, а доля полученной субъектом малого или среднего предпринимательства чистой прибыли за предшествующий календарный год, направленная на осуществление такой деятельности (видов такой деятельности) в текущем календарном году, составляет не менее пятидесяти процентов от размера указанной прибыли (в случае наличия чистой прибыли за предшествующий календарный год), в соответствии со следующими направлениями деятельности социальных предприятий:

а) деятельность по оказанию социально-бытовых услуг, направленных на поддержание жизнедеятельности в быту;

б) деятельность по оказанию социально-медицинских услуг, направленных на поддержание и сохранение здоровья путем организации ухода, оказания содействия в проведении оздоровительных мероприятий, систематического наблюдения для выявления отклонений в состоянии здоровья;

в) деятельность по оказанию социально-психологических услуг, предусматривающих оказание помощи в коррекции психологического состояния для адаптации в социальной среде;

г) деятельность по оказанию социально-педагогических услуг, направленных на профилактику отклонений в поведении;

д) деятельность по оказанию социально-трудовых услуг, направленных на оказание помощи в трудоустройстве и в решении иных проблем, связанных с трудовой адаптацией;

е) деятельность по оказанию услуг, предусматривающих повышение коммуникативного потенциала, реабилитацию и социальную адаптацию, услуг по социальному сопровождению;

ж) производство и (или) реализация медицинской техники, протезно-ортопедических изделий, программного обеспечения, а также технических средств, которые могут быть использованы исключительно для профилактики инвалидности или реабилитации (абилитации) инвалидов;

з) деятельность по организации отдыха и оздоровления инвалидов и пенсионеров;

и) деятельность по оказанию услуг в сфере дополнительного образования;

к) деятельность по созданию условий для беспрепятственного доступа инвалидов к объектам социальной, инженерной, транспортной инфраструктур и пользования средствами транспорта, связи и информации;

4) субъект малого или среднего предпринимательства осуществляет деятельность, направленную на достижение общественно полезных целей и способствующую решению социальных проблем общества, при условии, что доля доходов от осуществления такой деятельности (видов такой деятельности) по итогам предыдущего календарного года составляет не менее пятидесяти процентов в общем объеме доходов субъекта малого или среднего предпринимательства, а доля полученной субъектом малого или среднего предпринимательства чистой прибыли за предшествующий календарный год, направленная на осуществление такой деятельности (видов такой деятельности) в текущем календарном году, составляет не менее пятидесяти процентов от размера указанной прибыли (в случае наличия чистой прибыли за предшествующий календарный год), из числа следующих видов деятельности:

а) деятельность по оказанию психолого-педагогических и иных услуг, направленных на укрепление семьи, обеспечение семейного воспитания детей и поддержку материнства и детства;

б) деятельность по организации отдыха и оздоровления детей;

в) деятельность по оказанию услуг в сфере дошкольного образования и общего образования, дополнительного образования детей;

г) деятельность по оказанию психолого-педагогической, медицинской и социальной помощи обучающимся, испытывающим трудности в освоении основных общеобразовательных программ, развитии и социальной адаптации;

д) деятельность по обучению работников и добровольцев (волонтеров) социально ориентированных некоммерческих организаций, направленному на повышение качества предоставления услуг такими организациями;

е) культурно-просветительская деятельность (в том числе деятельность частных музеев, театров, библиотек, архивов, школ-студий, творческих мастерских, ботанических и зоологических садов, домов культуры, домов народного творчества);

ж) деятельность по оказанию услуг, направленных на развитие международного сотрудничества, сохранение и защиту самобытности, культуры, языков и традиций народов Российской Федерации;

з) выпуск периодических печатных изданий и книжной продукции, связанной с образованием, наукой и культурой, включенных в утвержденный Правительством Российской Федерации перечень видов периодических печатных изданий и книжной продукции, связанной с образованием, наукой и культурой, облагаемых при их реализации налогом на добавленную стоимость по ставке десять процентов (С 01.01.2023 пп. «и» п. 4 ч. 1 ст. 24.1 утрачивает силу (ФЗ от 02.07.2021 № 335-ФЗ).

и) деятельность по реализации книжной продукции для детей и юношества, учебной, просветительской и справочной литературы. Критерии отнесения деятельности, осуществляемой субъектами малого и среднего предпринимательства, к деятельности по реализации книжной продукции для детей и юношества, учебной, просветительской и справочной литературы определяются федеральным органом исполнительной власти, осуществляющим функции по выработке и реализации государственной политики и нормативно-правовому регулированию в сфере печати, издательской и полиграфической деятельности (пп. «и» введен Федеральным законом от 02.07.2021 № 335-ФЗ).

Социальным предпринимательством не может являться деятельность по производству и (или) реализации подакцизных товаров, а также по добыче и (или) реализации полезных ископаемых, за исключением общераспространенных полезных ископаемых.

Согласно Административному регламенту предоставления на территории Ленинградской области государственной услуги «Признание субъекта малого и среднего предпринимательства социальным предприятием», утвержденному Приказом Комитета по развитию малого, среднего бизнеса и потребительского рынка Ленинградской области от 08 декабря 2022 года №29-П, дополнительно определяется 5 категория, при условии соответствия которой предприятию может присваиваться социальный статус, а также виды деятельности, осуществление которых признается социальным предпринимательством, а именно

- а) 85.3 – Обучение профессиональное;
- б) 85.41 – Образование дополнительное детей и взрослых;
- в) 86.1 – Деятельность больничных организаций;
- г) 86.2 – Медицинская и стоматологическая практика;
- д) 86.90.4 – Деятельность санаторно-курортных организаций;
- е) 93.12 – Деятельность спортивных клубов;
- ж) 93.29.1 – Деятельность парков отдыха и пляжей.

5. Направления деятельности

Центр инноваций социальной сферы создан в соответствии с Приказом Минэкономразвития России от 26.03.2021 № 142 «Об утверждении требований к реализации мероприятий, осуществляемых субъектами Российской Федерации, бюджетам которых предоставляются субсидии на государственную поддержку малого и среднего предпринимательства, а также физических лиц, применяющих специальный налоговый режим «Налог на профессиональный доход», в субъектах Российской Федерации, направленных на достижение целей, показателей и результатов региональных проектов, обеспечивающих достижение целей, показателей и результатов федеральных проектов, входящих в состав национального проекта «Малое и среднее предпринимательство и поддержка индивидуальной предпринимательской инициативы», и требований к организациям, образующим инфраструктуру поддержки субъектов малого и среднего предпринимательства».

Основная деятельность ЦИСС направлена на оказание информационно-аналитической, консультационной и организационной поддержки субъектам малого и среднего предпринимательства, осуществляющим деятельность в сфере социального предпринимательства, в том числе признанным социальными предприятиями, а также субъектам малого и среднего предпринимательства и физическим лицам, заинтересованным в начале осуществления деятельности в области социального предпринимательства.

На основании Приказа Минэкономразвития России от 26.03.2021 № 142 ЦИСС, обеспечивает предоставление субъектам МСП следующих услуг:

а) услуга скоринга;

б) консультирование об услугах ЦИСС;

в) консультационные услуги по вопросам начала ведения собственного дела в социальной сфере для физических лиц, заинтересованных в начале осуществления деятельности в области социального предпринимательства, а также по вопросам признания субъектов малого и среднего предпринимательства социальными предприятиями;

г) консультационные услуги по вопросам, связанным с созданием маркетинговой стратегии реализации проектов субъектов социального предпринимательства;

д) консультационные услуги по вопросам патентно-лицензионного сопровождения деятельности социальных предприятий (формирование патентно-лицензионной политики, патентование, разработка лицензионных договоров, определение цены лицензий);

е) консультационные услуги, связанные с осуществлением на льготных условиях деятельности субъектов малого и среднего предпринимательства, осуществляющих деятельность в сфере социального предпринимательства, а также с разъяснением порядка ведения бухгалтерского учета, подготовки бухгалтерской (финансовой) отчетности и делопроизводства субъектами малого и среднего предпринимательства, осуществляющими деятельность в сфере социального предпринимательства;

ж) консультационные услуги по вопросам государственного регулирования, связанным с предпринимательской деятельностью в социальной сфере (вопросы организационно-правовой формы, системы налогообложения бизнеса, участия в закупках для государственных и муниципальных нужд (Закон о контрактной системе), участия в закупках организаций с государственным участием (Закон о закупках), защиты прав на интеллектуальную собственность, вхождения в реестр поставщиков социальных услуг, получения льгот на размещение социальной рекламы, получения государственной финансовой и имущественной поддержки);

з) иные консультационные услуги в целях содействия развитию деятельности субъектов малого и среднего предпринимательства, осуществляющих деятельность в сфере социального предпринимательства;

и) проведение обучающих и просветительских мероприятий по вопросам осуществления деятельности в области социального предпринимательства в форме обучающих программ, семинаров, мастер-классов, тренингов, деловых игр;

к) проведение обучающих мероприятий по повышению квалификации сотрудников субъектов малого и среднего предпринимательства, осуществляющих деятельность в сфере социального предпринимательства;

л) проведение для субъектов малого и среднего предпринимательства и физических лиц, заинтересованных в начале осуществления деятельности в области социального предпринимательства, круглых столов по социальной тематике;

м) услуги по вопросам бизнес-планирования, в частности по вопросам оценки социальной эффективности проекта или инициативы субъектов малого и среднего предпринимательства, осуществляющих деятельность в сфере социального предпринимательства, оказания содействия при выборе проекта, разработки бизнес-модели и финансовой модели, содействия в привлечении профессиональных кадров и потенциальных инвесторов;

н) услуги по вопросам, связанным с подготовкой заявок (иной документации) для получения государственной поддержки субъектами малого и среднего предпринимательства, осуществляющими деятельность в сфере социального предпринимательства;

о) отбор лучших социальных практик и их представление в рамках проводимых открытых мероприятий;

п) услуги по размещению субъектов малого и среднего предпринимательства на электронных торговых площадках, в том числе по оказанию содействия в регистрации учетной записи (аккаунта) субъекта малого и среднего предпринимательства на торговых площадках, а также ежемесячном продвижении продукции субъекта малого и среднего предпринимательства на торговой площадке;

р) услуги, связанные с организацией работы со средствами массовой информации по вопросам популяризации, поддержки и развития социального предпринимательства, производства и использования социальной рекламы;

с) проведение акселерационных программ для социальных предприятий, а также субъектов малого и среднего предпринимательства и физических лиц, заинтересованных в начале осуществления деятельности в сфере социального предпринимательства;

т) услуги по разработке франшиз социальных предприятий, связанные с аудитом бизнеса и анализом рынка, разработкой состава франшизы, разработкой пакетов франшизы (определение стоимости), созданием финансовой модели франшизы, юридической упаковкой, презентацией франшиз, рекомендациями по продаже;

у) услуги по разработке и продвижению бренда (средства индивидуализации субъектов малого и среднего предпринимательства, их товаров, работ, услуг и иного обозначения, предназначенного для идентификации субъекта малого и среднего предпринимательства), изготовлению информационных материалов и (или) сайта для социальных предприятий в целях продвижения их товаров (работ, услуг), разработке рекламной кампании, дизайна, популяризация продукции (товаров, работ, услуг) для социальных предприятий;

ф) обеспечение участия социальных предприятий в выставочно-ярмарочных и конгрессных мероприятиях, а также в бизнес-миссиях с социальной тематикой на территории Российской Федерации с целью продвижения их товаров (работ, услуг);

х) иные виды деятельности в рамках реализации государственных программ (подпрограмм) субъектов Российской Федерации и муниципальных программ, содержащих мероприятия, направленные на создание и развитие субъектов малого и среднего предпринимательства, осуществляющих деятельность в области социального предпринимательства;

ц) обеспечение организации и проведения региональных этапов всероссийских конкурсов в области социального предпринимательства.

В 2021-2022 гг. поддержка субъектов малого и среднего предпринимательства, осуществляющих деятельность в сфере социального предпринимательства, путем предоставления профильных услуг была реализована Центром инноваций социальной сферы в рамках двух федеральных проектов: «Создание условий для легкого старта и комфортного ведения бизнеса» и «Акселерация субъектов малого и среднего предпринимательства».

Для действующих социальных предприятий с целью обеспечения их роста и развития ЦИСС обеспечиваются следующие комплексные услуги:

1. Комплексная услуга по маркетинговому сопровождению, включающая в себя проведение скоринговой оценки, анализ целевой аудитории, обновление контента, настройку таргетированной рекламы;

2. Комплексная услуга по разработке бизнес-планов, которая включает проведение скоринговой оценки и разработку бизнес-плана;

3. Комплексная услуга по консультационно-информационному сопровождению деятельности, включающая проведение скоринговой оценки, а также консультирование по мерам государственной поддержки.

ЦИСС проводит полноформатную и акселерационную программу по социальному предпринимательству с целью повышения информированности субъектов МСП об основах социального предпринимательства в Ленинградской области; изучения вопросов проектного управления в социальной сфере; стимулирования предпринимательской деятельности, направленной на достижение общественно полезных целей; улучшение условий жизнедеятельности людей и расширение их возможностей самостоятельно обеспечивать свои основные жизненные потребности; повышения правовой, экономической грамотности социальных предпринимателей; развития знаний, необходимых для успешной реализации проектов в области социального предпринимательства и формирования целостного представления о социальном предпринимательстве, его истоках и направлениях развития; формирования знаний в области организации и осуществления социально предпринимательской деятельности; формирование умений и навыков, позволяющих определять цели и задачи, а также направления деятельности социального предпринимательства.

В рамках реализации национального проекта «Акселерация субъектов малого и среднего предпринимательства» ЦИСС ежегодно проводит региональный этап Всероссийского конкурса проектов в области социального предпринимательства «Лучший

социальный проект года» среди субъектов малого и среднего предпринимательства Ленинградской области, осуществляющих деятельность в сфере социального предпринимательства, в том числе признанных социальными предприятиями, в целях популяризации их деятельности и стимулирования дальнейшего развития социального предпринимательства в регионе.

Вместе с этим, Комитетом по развитию малого, среднего бизнеса и потребительского рынка Ленинградской области совместно с Центром инноваций социальной сферы, структурным подразделением Фонда «Фонд поддержки предпринимательства и промышленности, микрокредитная компания» ежегодно проводится Межрегиональный слет социальных предпринимателей, выступающий площадкой для публичного диалога между государством, общественностью, крупным бизнесом и социальными предприятиями.

Услуги ЦИСС могут быть предоставлены как самим центром непосредственно, так и сторонними организациями, и специалистами, привлеченными учреждением к деятельности по оказанию услуг в качестве исполнителей.

Услуги ЦИСС предоставляются на бесплатной или частично платной основе в соответствии с регламентом оказания услуг в центре «Мой бизнес», разработанным и утвержденным в соответствии с подпунктом «ж» пункта 4.2.2 Требований к реализации мероприятий, осуществляемых субъектами Российской Федерации, бюджетам которых предоставляются субсидии на государственную поддержку малого и среднего предпринимательства, а также физических лиц, применяющих специальный налоговый режим «Налог на профессиональный доход», в субъектах Российской Федерации, направленных на достижение целей, показателей и результатов региональных проектов, обеспечивающих достижение целей, показателей и результатов федеральных проектов, входящих в состав национального проекта «Малое и среднее предпринимательство и поддержка индивидуальной предпринимательской инициативы», и требований к организациям, образующим инфраструктуру поддержки субъектов малого и среднего предпринимательства, за исключением консультаций об услугах ЦИСС, указанных в пункте 4.3.3.4 Требований, и проведения скоринга, которые предоставляются субъектам малого и среднего предпринимательства на бесплатной основе.

6. План развития

Для достижения поставленных целей и задач Центр инноваций социальной сферы ведет активную работу по увеличению количества социальных предприятий, а также расширению получателей поддержки, осуществляет широкую информационную кампанию с целью увеличения осведомленности о социальном предпринимательстве и об услугах ЦИСС.

В рамках развития и достижения стратегической цели ЦИСС запланированы следующие мероприятия:

Проведение образовательных мероприятий на социальную тематику, в том числе акселерационные программы, с целью расширения знаний предпринимателей об основах социального предпринимательства, развития и продвижения бизнеса;

Оказание полномасштабной консультационной и информационной поддержки субъектам МСП, зарегистрированным на территории Ленинградской области, действующим

и потенциальным социальным предприятиям, а также физическим лицам, осуществляющим деятельность в сфере социального предпринимательства;

Предоставление консультаций с привлечением профильных экспертов по вопросам ведения бухгалтерского учета, юридических аспектов ведения социального бизнеса, получения образовательных лицензий, бизнес планирования и др., что позволит урегулировать возникшие сложности в процессе ведения предпринимательской деятельности;

Организация и проведение мероприятий, повышающих активность субъектов МСП, способствующих развитию социального бизнеса и предпринимательского сообщества на территории Ленинградской области, в том числе Межрегионального слёта социальных предпринимателей, «Лучшего социального проекта года»;

Регулярное проведение вебинаров и семинаров с целью разъяснения актуальной информации и обсуждения вопросов, возникающих у субъектов МСП в процессе ведения ими операционной и проектной деятельности.

В среднесрочном плановом периоде 2023 – 2026 г.г. ожидаются следующие результаты деятельности ЦИСС:

Ключевые показатели эффективности деятельности Центра инноваций социальной сферы			2022	2023	2024	2025	2026
1	Количество социальных предприятий, получивших государственную поддержку	единиц	300	450	490	530	570
2	Количество субъектов малого и среднего предпринимательства, которые получили или подтвердили свой статус как социальное предприятие при поддержке центра инноваций социальной сферы	единиц	305	450	500	550	600
3	Количество социальных проектов, реализованных при поддержке центра инноваций социальной сферы	единиц	50	100	100	100	100
4	Количество вновь созданных рабочих мест (включая вновь зарегистрированных индивидуальных предпринимателей) субъектами малого и среднего предпринимательства, получившими государственную поддержку	единиц	20	28	36	44	52
5	Количество участников Всероссийского Конкурса проектов в области социального предпринимательства «Лучший социальный проект года»/ «Мой добрый бизнес»	единиц	20	25	25	25	25

6	Количество предоставляемых услуг ЦИСС для МСП и СП	единиц	850	1000	1200	1450	1550
7	Количество предоставляемых услуг ЦИСС для физических лиц	единиц	200	400	800	1200	1600

Достижение плановых целевых показателей будет способствовать:

1) увеличению количества социальных предприятий Ленинградской области с 305 по данным за 2022 г. до 600, прогнозируемых по итогам 2026 г.;

2) формированию перечня образовательных онлайн-сервисов по актуальным для социальных предпринимателей и граждан из числа социально уязвимых категорий вопросам;

3) росту занятости социально уязвимых категорий граждан, а именно инвалидов и лиц с ограниченными возможностями здоровья; одиноких и (или) многодетных родителей, воспитывающих несовершеннолетних детей, в том числе детей-инвалидов; пенсионеров и граждан предпенсионного возраста; выпускников детских домов в возрасте до двадцати трех лет; лиц, осужденных к лишению свободы и принудительным работам в период отбывания наказания, и лиц, освобожденных из мест лишения свободы и имеющих неснятую или непогашенную судимость; беженцев и вынужденных переселенцев; малоимущих граждан; лиц без определенного места жительства и занятий;

4) увеличению обеспеченности населения социальными услугами, оказываемыми негосударственными организациями;

5) повышению обеспеченности детей услугами негосударственных организаций в сфере дошкольного образования;

6) повышению обеспеченности пожилых людей услугами негосударственных организаций в сфере социального обслуживания;

7) созданию условий осуществления предпринимательской деятельности в социальной сфере, путем устранения административных барьеров, препятствующих реализации социальных проектов и инициатив с детальной проработкой по каждому направлению социальной сферы;

8) организации комплексного механизма сопровождения, реализации и продвижения социально значимых проектов, включающего в себя обеспечение проведения образовательных мероприятий с учетом существующей потребности, сопровождение социальных проектов профессиональными консультантами и менторами из числа успешных представителей бизнеса, дальнейшее продвижение социальных проектов;

9) созданию базы реализуемых проектов в разрезе сфер деятельности, с целью выстраивания конструктивного диалога и своевременного и оперативного реагирования на изменение потребностей бизнеса и условий осуществления предпринимательской деятельности в социальной сфере;

10) формированию собственных кейсов и успешных бизнес-моделей в области социального предпринимательства с целью тиражирования опыта;

11) увеличению социального эффекта успешных проектов за счет масштабирования бизнеса и тиражирования бизнес-моделей.

В основу Концепции заложен базовый сценарий прогноза, предполагающий умеренный рост в среднесрочном периоде ввиду сохранения основных макроэкономических тенденций и параметров. При этом на достижение показателей будут влиять ряд сценарных факторов внутренней и внешней среды, определяющие дальнейшую траекторию развития. Вместе с этим, рамочные условия предоставления поддержки, и, как следствие, достижения КПЭ, будут определены методическими рекомендациями Минэкономразвития РФ.